

CARTA DEI SERVIZI

L'arte del prendersi cura

Sistema Educativo 0-6



Nido d'Infanzia

LA CARTA DEI SERVIZI

La Carta dei Servizi è il documento con il quale Gulliver s.c.s. si impegna ad esplicitare quali prestazioni vengono erogate, le modalità di gestione e gli standard di qualità che intende garantire nei confronti dei destinatari del servizio in oggetto. La CdS (Carta dei Servizi) rappresenta per Gulliver uno strumento per comunicare con gli utenti ed i loro familiari, indicando a quali mezzi di garanzia fare riferimento per la tutela dei propri diritti, e nel contempo un'occasione per intraprendere un percorso di miglioramento organizzativo e gestionale rispetto al servizio che intende offrire.

PRINCIPI ISPIRATORI

I principi fondamentali attraverso i quali Gulliver Società Cooperativa Sociale gestisce i propri servizi sono i seguenti:

Eguaglianza, riconoscendo uguali diritti e garantendo il servizio a tutti gli utenti, senza distinzione di sesso, razza, etnia, lingua, religione, cultura ed opinioni politiche, condizioni psicofisiche e socio-economiche;

Imparzialità, erogando il servizio con l'obiettivo di corrispondere in ugual misura ai diversi bisogni di tutte le persone ospitate e alle loro famiglie secondo criteri di obiettività e giustizia;

Continuità, assicurando un servizio continuativo e regolare, e qualora dovessero verificarsi interruzioni impegnandosi a limitare al minimo i tempi di disservizio;

Diritto di scelta, offrendo tutte le informazioni necessarie all'ospite e ai suoi famigliari perché possano scegliere il servizio più consono alle loro esigenze e al territorio;

Partecipazione, favorendo la partecipazione degli ospiti e delle famiglie per rendere il servizio sempre più funzionale alle loro esigenze, favorendo la collaborazione, raccogliendo eventuali suggerimenti e osservazioni, acquisendo periodicamente la valutazione dell'utente circa la qualità del servizio reso;

Efficienza ed Efficacia, garantendo la massima semplificazione delle procedure di accesso, la tempestività della risposta, la competenza e la disponibilità del gruppo di lavoro, la sicurezza, l'igiene e il comfort dei locali.

(tratti dalla Direttiva del P.C.M. del 27 gennaio 1994, Principi sull'erogazione dei servizi pubblici)

Sommario

PREMESSA	2
GULLIVER SOCIETA' COOPERATIVA SOCIALE.....	2
Organigramma aziendale	4
PRESENTAZIONE DEL SERVIZIO.....	5
Organigramma dei servizi educativi	6
QUALE NIDO PER QUALE BAMBINO?	6
Organizzazione dei contesti educativi	7
Il silenzioso linguaggio degli spazi	9
Ambientamento e tempi al Nido	9
Mangiare al nido	10
GRUPPO DI LAVORO E LAVORO DI GRUPPO.....	10
Personale educativo	10
Personale ausiliario	11
Coordinamento pedagogico	11
Funzione amministrativa	12
PROGETTO PEDAGOGICO.....	12
PROGETTO EDUCATIVO	12
Promozione di una cultura delle differenze ed integrazione delle diversità	13
LAVORO PER PROGETTI	13
Relazioni.....	14
Ascolto	14
Osservazione	15
Documentazione	15
Verifica e valutazione	15
Autovalutazione	15
Certificazione di Qualità	16
PARTECIPAZIONE DELLE FAMIGLIE	16
Strumenti di Partecipazione	17
Rapporti con il territorio.....	17
NORME COMPORTAMENTALI	18
SINISTRI.....	19
MODULISTICA.....	19
RECLAMI E PROPOSTE DI MIGLIORAMENTO.....	19
CONTATTI.....	20

PREMESSA

La Carta dei Servizi dei Nidi d'Infanzia Gulliver si ispira ai principi contenuti nelle leggi regionali del territorio in cui sono collocati i servizi ed è redatta come previsto dalla Direttiva del Presidente del Consiglio dei Ministri del 27-01-94 e dal Decreto Ministeriale 07-06-1995.

Gulliver, attraverso la presente Carta dei Servizi, si assume la responsabilità degli impegni dichiarati. In tal senso la Carta dei Servizi rappresenta:

per Gulliver, uno stimolo al miglioramento della qualità del servizio erogato e al rispetto del diritto al benessere della persona;

per i fruitori del servizio, uno strumento di verifica e valutazione dei risultati effettivamente raggiunti che prevede il loro coinvolgimento diretto e quello dei famigliari, per rendere il servizio coerente con i loro bisogni e aspettative.

GULLIVER SOCIETA' COOPERATIVA SOCIALE

Gulliver Società Cooperativa Sociale, O.N.L.U.S. di diritto, ha avviato la propria attività a gennaio 1997 e precedentemente affonda le proprie origini e i propri valori identitari nella Cooperativa C.S.A. costituita nel 1977. Fin dagli inizi, l'impegno nella realizzazione di servizi alla persona ha consentito di intraprendere percorsi di innovazione, di sperimentazione e di cambiamento dei servizi stessi, seguendo l'evolversi dei bisogni delle persone e della società.

Da allora, Gulliver Società Cooperativa Sociale progetta e gestisce servizi socio-assistenziali, sanitari, educativi e di mediazione interculturale attraverso i quali si prende cura delle persone, generando benessere sia per i singoli e per i loro familiari, ai quali sono direttamente dedicati i servizi, sia per la comunità e il sistema sociale in cui sono inseriti. Gulliver pone attenzione ai propri soci e dipendenti e alle loro professionalità, sostenendo la qualificazione delle competenze, la stabilità delle condizioni occupazionali e migliorando l'efficacia organizzativa e gestionale tramite processi di corresponsabilità.

Nel 2022 Gulliver ha celebrato 45 anni di esperienza e attualmente si occupa della progettazione e della gestione di servizi dedicati a Terza Età, Sistema Educativo 0-6, Inclusione Scolastica, Disabilità e Trasporti Sociali, Sostegno e Integrazione Sociale e Sanità con la Divisione Poliambulatorio.

Terza Età: servizi residenziali, servizi diurni; comunità alloggio.

Sistema Educativo 0-6: centri estivi/invernali; servizi di pre-scuola e post-scuola; nidi d'infanzia; scuole d'infanzia; consulenza educativa; baby parking.

Inclusione Scolastica: servizi di sostegno educativo assistenziale scolastico e di tutor nelle scuole; servizi di sostegno alla domiciliarità e di tutela minori.

Disabilità e Trasporti Sociali: centri diurni e residenziali specialistici per la disabilità acquisita; centri diurni socio occupazionali; centri socio riabilitativi diurni e residenziali; servizi di educativa territoriale adulti; servizi di mobilità per persone anziane; servizi di mobilità per persone disabili.

Sostegno e Integrazione Sociale: comunità residenziali, appartamenti protetti, centro diurno e laboratori artistici per pazienti psichiatrici; centri diurni per il trattamento delle dipendenze patologiche; servizi di mediazione linguistica culturale scolastica, sanitaria e sociale, centri stranieri; comunità socio educativa diurna per minori; servizi di tutela minori; servizi educativi territoriali per adulti, Servizio per il Sostegno e l'integrazione lavorativa per persone fragili; centro anti violenza; servizi di assistenza domiciliare per anziani e disabili e minori; pronto intervento emergenza minori; interventi in emergenza per donne vittime di violenza.

Divisione Poliambulatorio: un presidio sanitario in regime ambulatoriale che si occupa di: Odontoiatria e Ortodonzia (anche pediatrica), Idrokinesiterapia, Fisiatria e Fisioterapia, Polispecialistica, Medicina del Lavoro e Punto Infermieristico/Prelievi.

L'arte del prendersi cura di Gulliver è attenzione e responsabilità

Attenzione verso:

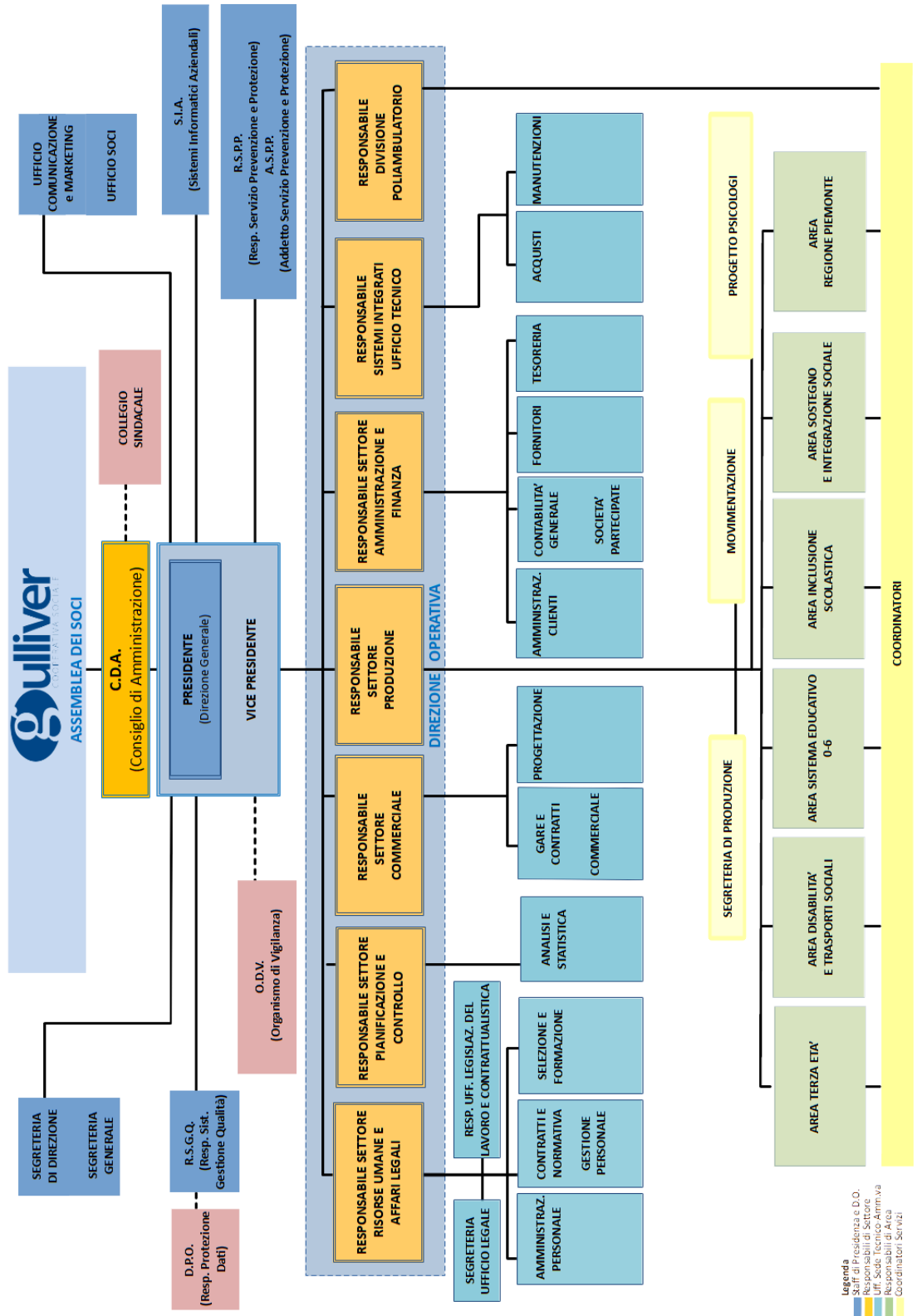
- la persona, nella sua unicità, tutelando e valorizzando le sue particolarità e sostenendo le sue potenzialità;
- il servizio, nella sua efficacia organizzativa e gestionale, promuovendo politiche per la qualità atte al miglioramento continuo e, di conseguenza, alla soddisfazione di lavoratori, fruitori dei servizi e familiari;
- il lavoratore, nella sua professionalità, sostenendo la qualificazione delle competenze, la stabilità delle condizioni occupazionali e migliorando l'efficacia organizzativa e gestionale tramite processi di corresponsabilità.

Responsabilità nel:

- cogliere l'evolversi dei bisogni sociali della comunità;
- diffondere le buone prassi, mettendo in moto la circolarità;
- sviluppare la propria attività, all'insegna della qualità;
- tutelare e qualificare il lavoro.

Per approfondimenti visitare il sito www.gulliver.mo.it

Organigramma aziendale



Legenda
 Staff di Presidenza e D.O.
 Responsabili di Settore
 Responsabili di Area
 Responsabili di Area
 Coordinatori Servizi

Comune di Canneto sull'Oglio Prot. 0008824 del 05-07-2024 arrivo Cat. 7 Cl. 2

PRESENTAZIONE DEL SERVIZIO

Il Sistema Educativo 0 - 6 di Gulliver propone risposte progettuali e gestionali rivolte a bambini da 0 ai 6 anni tra cui Nidi d'Infanzia, Scuole d'Infanzia, Servizi Integrativi. Questa specifica area aziendale conta di un'organizzazione interna profondamente strutturata già da diversi anni. Le competenze gestionali organizzative coincidono con n. 2 Responsabili d'Area, entrambi dottori in pedagogia, mentre il ruolo di gestione e indirizzo pedagogico dei servizi è a cura di n. 12 Coordinatori Pedagogici, N.1 Coordinatore gestionale, tutti laureati in Scienze dell'Educazione.

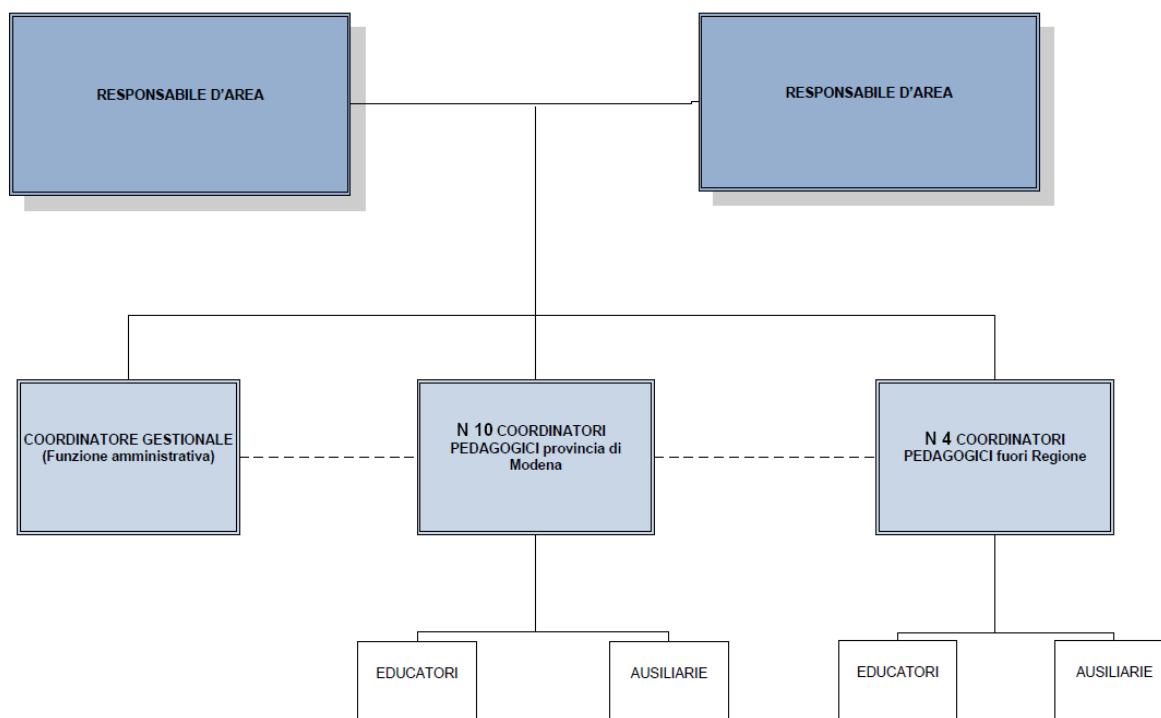
Oltre alle funzioni esposte, tutte sviluppate da competenze specifiche in termini di formazione ed esperienziali, il Sistema Educativo 0-6 di Gulliver è supportato dall'Ufficio Movimentazione che si dedica esclusivamente all'organizzazione delle tempestive sostituzioni (legate ad assenze brevi o medio lunghe) del personale per Nidi e Scuole d'Infanzia.

Il **personale** inserito nei Servizi 0-6 di Gulliver risponde, per requisiti formativi ed esperienziali, alla normativa nazionale di regolamentazione dei servizi all'infanzia ed è assunto con contratto di lavoro subordinato.

Le figure professionali coinvolte nella gestione dei nostri servizi sono:

- Il Coordinatore Pedagogico
- L' Insegnante di Scuola d'Infanzia
- L' Educatrice di Nido d'Infanzia
- L'Ausiliaria
- La funzione amministrativa/coordinamento gestionale

Organigramma dei servizi educativi



QUALE NIDO PER QUALE BAMBINO?

Il Nido è innanzi tutto un luogo di confronto, di collaborazioni e scambi reciproci. L'educazione avviene nello spazio dell'incontro e della relazione. Incontro di bambini capaci di esperienze sociali complesse con i loro pari e con gli adulti, incontro tra operatori e genitori che condividono l'avventura dell'educare all'interno di un sistema ricco di interazioni. Un'avventura che mette al centro i bambini e le bambine come protagonisti attivi del loro percorso di crescita, come soggetti di diritti, competenti e costruttori di valori. Pensiamo non solo all'idea di un bambino che richiede protezione e aiuto, ma piuttosto a un bambino forte che con ottimismo incontra il mondo, con la ricchezza dei molti linguaggi di cui dispone, capace di meraviglia e di una continua motivazione verso il futuro. Fin da subito i bambini e le bambine possiedono straordinarie strategie conoscitive: sanno essere curiosi, attenti osservatori, sanno provocare accadimenti e generare relazioni con la loro capacità di esprimersi e comunicare.

Il Nido quindi come contesto non solo capace di offrire sapienti azioni di cura, ma oltre a ciò capace di sostenere percorsi di crescita a partire dalla ricca trama del quotidiano e attraverso le molteplici occasioni di intrecci e scoperte che può provocare un ambiente pensato e progettato per l'apprendimento.

Il gruppo dei coetanei è un contesto generativo di scambi, imitazioni, confronti e conflitti che sono risorsa affettiva e cognitiva fondamentale nel percorso di co-costruzione della conoscenza, percorso che si produce nel diritto dei bambini e delle bambine al fare e sperimentare, diritto a provare che è anche diritto a sbagliare.

I bambini insieme producono saperi, elaborano regole, stabiliscono riti e abitudini, costruiscono una cultura del gruppo che è importante esperienza sociale e di conoscenza.

L'adulto accompagna i bambini nel loro percorso al Nido, ne sostiene le scoperte e dà voce alle emozioni, alle ricerche e alle teorie che essi elaborano nel loro incontro con il reale. Riconoscere il bambino come soggetto competente e attivo significa fondare la propria azione educativa sull'ascolto e sull'osservazione, favorire l'incontro e la relazione, l'iniziativa autonoma e creativa; inoltre riconoscere il nido come luogo di ricerca fondata sul confronto nel gruppo degli operatori e sul dialogo con le famiglie.

Organizzazione dei contesti educativi

Flessibilità

Sono previsti differenti moduli di frequenza per i Nidi d'Infanzia ed i Micronidi (part time orizzontale, part time verticale, tempo pieno, anticipi e postici d'orario).

Modalità di accesso

I Nidi d'Infanzia a gestione Gulliver prevedono modalità di accesso differenti.

Per i posti in convenzione con gli Enti comunali si accede tramite iscrizione e graduatoria così come regolamentato da ciascuna Amministrazione. Le iscrizioni a rapporto privato diretto con Gulliver si accettano fino ad esaurimento posti disponibili. Per le famiglie che chiedono di poter usufruire dei posti privati viene formulata una graduatoria dove i nominativi vengono registrati in ordine di data di arrivo (sono previsti sconti e agevolazioni per i soci Gulliver).

“Nido aperto” Per le famiglie con bambini nella fascia 0-3 anni viene offerta l'opportunità di visitare e conoscere, con la guida degli educatori, gli spazi, l'organizzazione e la progettazione dei servizi durante aperture straordinarie.

Rette di frequenza

Al momento dell'accesso al servizio dei bambini iscritti, viene stipulato un “Accordo/Convenzione di accoglienza” tra le Famiglie e la Coop. Gulliver.

Tale scrittura privata viene redatta ed aggiornata seguendo gli accordi dei capitoli

d'appalto ed eventuali aggiornamenti delle Amministrazioni Comunali in quei servizi ove la Coop. Gulliver gestisce direttamente le rette di frequenza. In tutti gli altri servizi in convenzione le modalità di accesso, frequenza, ritiro e pagamento delle rette vengono disciplinate da regolamenti redatti dalle Amministrazioni Comunali e gestiti dagli Uffici del Settore istruzione di competenza.

Rapporto numerico

Il rapporto numerico bambini/educatori e bambini/personale ausiliario è calcolato secondo le indicazioni delle direttive regionali.

Il numero degli educatori può aumentare in presenza di bambini diversamente abili certificati. È garantita la sostituzione del personale educativo ed ausiliario.

Giornata al nido

All'interno del Nido l'intelaiatura delle routine ha un'importante valenza pedagogica. Accanto al gioco, alla socializzazione, alle esperienze educative, al movimento, è necessario impostare correttamente e organizzare quei momenti di vita quotidiana che ricorrono con regolarità (momenti di cura) e che rappresentano un ambito nel quale l'attenzione e la cura verso il Bambino trovano espressione concreta e ricca di significato. La giornata al Nido coinvolge tutti i bambini, i loro genitori, le educatrici e il personale ausiliario, ed è caratterizzata dal vivere insieme mille situazioni, emozioni e momenti che si susseguono. Ed è proprio il ripresentarsi nel tempo, per periodi più o meno lunghi, di momenti di natura diversa, che trasmette al bambino un senso di sicurezza, certezza e tranquillità che si trasformano in possibilità di apprendimento continuo.

PRESENTAZIONE GIORNATA TIPO AL NIDO

7:30 -9:00	Ingresso ed accoglienza
9:00 – 9:30	Colazione e Assemblea del mattino
9:30 – 10:45	Proposte educative e rilettura delle esperienze
10:45 – 12:00	Momenti di cura e pranzo
12:00 – 13:00	Gioco libero e preparazione al sonno
12:30 – 13:00	Uscita part-time
13:00 – 15:00	Riposo
15:00 – 16:00	Risveglio, momenti di cura e merenda
15:45 – 16:00/16:30	Uscita

I servizi sono aperti dal lunedì al venerdì. Rispetto alla tabella tipo presentata, i diversi servizi possono presentare variazioni specifiche sugli orari di ingresso e di uscita a seconda dei Capitolati d'appalto e dei Territori.

È prevista l'attivazione del Servizio Integrativo di Prolungamento Orario, secondo modalità di frequenza diversificate per Nido, con corresponsione di una retta aggiuntiva e raggiungimento di un numero minimo di richieste.

Il silenzioso linguaggio degli spazi

Frequentare un servizio educativo deve essere per ogni bambino un'esperienza piacevole e ricca. È per tale motivo che un grande sforzo viene costantemente compiuto nell'organizzazione spaziale che deve sostenere le diverse proposte che si avvicenderanno nel corso della giornata, non dimenticando mai la dimensione estetica dei contesti allestiti. La progettazione degli spazi interni ed esterni è frutto della riflessione, della condivisione e della collaborazione dell'intero gruppo di lavoro. Le finalità d'uso dei diversi spazi devono pertanto essere caratterizzate in modo che da un lato siano riconoscibili e fruibili dai bambini e dagli adulti, dall'altro flessibili e "plastici". All'inizio di ogni anno scolastico il progetto degli spazi comuni e della sezione viene ripensato e arricchito in base agli interessi e ai bisogni evolutivi dei bambini, in coerenza con il progetto pedagogico. La rivisitazione degli spazi in corso d'anno può diventare occasione di coinvolgimento diretto dei bambini e delle loro Famiglie in un'ottica di co-progettazione.

Ambientamento e tempi al Nido

L'ambientamento corrisponde al primo periodo di frequenza in un servizio educativo; è un processo complesso e delicato, in cui gli individui in interazione ognuno con la propria storia ed il proprio vissuto (gli educatori, i bambini e chi si occupa di loro) si adattano reciprocamente (coordinandosi, prendendosi le misure, in un gioco continuo di scambi, mediazioni e contrattazioni) con la finalità di raggiungere una situazione di equilibrio e di benessere per tutti i soggetti coinvolti. I tempi dell'ambientamento si giocano su un'equilibrata presenza del bambino assieme all'adulto accompagnatore e hanno come base la gradualità, aumentando, di giorno in giorno, il tempo di permanenza nella struttura e la partecipazione ai vari momenti della giornata. Queste fasi rappresentano un momento fondamentale del processo di costruzione di una relazione triadica tra bambino, genitore, educatore. Durante i primi due o tre giorni di frequenza i bambini si fermano nel servizio a piccoli gruppi e per un tempo ridotto nell'arco della mattinata, con la presenza

dell'adulto in base alle esigenze individuali. In seguito i bambini prolungheranno il loro tempo di presenza a tutta la mattinata, arrivando così a consumare il primo pasto in sezione. Nella seconda settimana, per i bambini iscritti a tempo pieno si prevede, l'introduzione graduale del momento del sonno.

Rispetto a tali indicazioni di massima si individueranno di volta in volta le modalità migliori nell'interesse del singolo per una definizione abbastanza omogenea di modalità sempre più condivise. Il processo dell'ambientamento viene presentato nell'Assemblea di inizio anno per tutte le Famiglie nuove iscritte, mentre le modalità specifiche vengono condivise con le stesse durante il colloquio individuale insieme alle educatrici.

Mangiare al nido

Il pasto, per i bambini, è un nodo cruciale e di rilevante significato, oltre che per la crescita fisica anche per quella sociale. È infatti un'esperienza nella quale il bambino sviluppa gradualmente la sua autonomia nell'assunzione del cibo, sperimenta nuovi sapori, condivide con altri un momento altamente relazionale.

La dieta proposta è definita in conformità con quanto stabilito dal SIAN per gli analoghi servizi comunali. Dietro presentazione di certificato medico, è possibile ottenere variazioni al menù in caso di problemi particolari (intolleranze, allergie ecc.). Il menù, tiene conto degli alimenti tipici e indicati nelle diverse stagioni.

GRUPPO DI LAVORO E LAVORO DI GRUPPO

Uno dei fattori che determinano la qualità del servizio fornito dal Nido ai Bambini e alle Famiglie è il lavoro di gruppo: l'intreccio efficiente ed armonico delle persone che svolgono le diverse funzioni previste, la prontezza nel leggere le situazioni impreviste e nell'individuare le risposte opportune. La competenza nel costruire un clima positivo e disteso, la condivisione di informazioni, notizie, orientamenti ed obiettivi da parte dei componenti del gruppo di lavoro si traduce in quella che definiamo Comunità Educante. Questo concetto porta con sé un'idea sistemica di educazione che oltre a coinvolgere le Famiglie in una sorta di alleanza educativa, vede l'intero gruppo soggetto di un'azione comune contrassegnata dalle differenze tra i ruoli professionali.

Personale educativo

Conosce e mette in atto il Progetto Pedagogico del servizio redatto dal Coordinamento Pedagogico; partecipa alla definizione e realizzazione del Progetto

Educativo specifico del proprio Nido. L'organizzazione del personale prevede tempi specifici dedicati alla formazione, aggiornamento e non solo: la progettazione educativa e didattica, l'allestimento degli spazi, la documentazione, il rapporto con le famiglie, gli organi collegiali ed il territorio impegnano le educatrici oltre al lavoro quotidiano con i bambini. Periodicamente tutti gli educatori si incontrano con il pedagogo nella riunione definita "collettivo" e negli incontri di "progettazione": questi sono gli strumenti per l'elaborazione e la verifica del progetto educativo e didattico. Il personale assume la responsabilità di ogni bambino e del gruppo nella sua complessità, per il raggiungimento degli scopi che l'istituzione si prefigge. Tutto il personale, pur con diverse funzioni, è comunque responsabile e partecipa del progetto complessivo del servizio.

Personale ausiliario

Garantisce una situazione igienico sanitaria ottimale degli spazi interni ed esterni, una costante attenzione ed igienizzazione degli arredi e delle attrezzature.

Rende fruibili gli spazi da utilizzare per le diverse attività didattiche e non, che quotidianamente vengono proposte ai bambini, attraverso il riordino, la disposizione di particolari arredi, il supporto nell'allestimento degli spazi di sezione e comuni.

Il personale ausiliario fornisce un importante contributo nell'ottimizzare l'organizzazione ponendosi come supporto alle educatrici in tutte le situazioni di routine (pasto, colazione, merenda, cambio, risveglio) e garantendone la sicurezza attraverso la disponibilità, l'attenzione ed il controllo del gruppo di bambini nelle diverse situazioni. Partecipa a corsi di formazione previsti dal piano formativo.

Coordinamento pedagogico

Per la gestione dei servizi e la realizzazione dei Progetti Pedagogici la cooperativa Gulliver si avvale di una struttura di coordinamento di cui fanno parte 2 Responsabili dell'area educativa e 9 Coordinatrici Pedagogiche.

Compito del Responsabile di Area è il rapporto con gli Enti committenti, la verifica sul livello dei servizi forniti, l'organizzazione complessiva dei servizi e la gestione delle risorse umane.

Il Coordinatore Pedagogico "svolge compiti di indirizzo e sostegno pedagogico e tecnico al lavoro degli operatori, anche in rapporto alla loro formazione permanente, di promozione e valutazione della Qualità, nonché di monitoraggio e documentazione delle esperienze; di raccordo tra servizi educativi, sociali e sanitari; di collaborazione con le Famiglie e la Comunità locale, anche al fine di promuovere

la Cultura dell'infanzia" (art. 33 L.R: 8/2004).

Attraverso il suo intervento il Coordinatore pedagogico stabilisce di volta in volta le priorità dei singoli gruppi di lavoro, mette in atto gli accorgimenti ed i supporti necessari (attivando gli uffici competenti in merito ad acquisti, manutenzioni, sostituzioni ecc.).

Perché l'organizzazione sia sempre più efficiente, cura con i collettivi gli allestimenti degli spazi affinché sia visibile il modello pedagogico sottostante alle proposte, soprattutto interviene e sollecita una corretta programmazione delle attività, affinché l'ambiente, con tutto ciò che di routine e creatività può proporre, sia sempre più a misura del bambino "reale" che lo frequenta.

Funzione amministrativa

Gli uffici amministrativi concorrono alla qualità del servizio nel suo complesso, garantendone una corretta gestione organizzativa ed economica.

In generale rispondono a tre tipologie di esigenze:

- richiesta di informazioni
- gestione manutenzioni e acquisti
- garantire le sostituzioni del personale in caso di necessità
- riscossione delle rette
- ritiri o richieste di servizi integrativi (pre-scuola o prolungamento orario).

PROGETTO PEDAGOGICO

Definisce le finalità educative ed i percorsi necessari per il loro raggiungimento ed a tal fine l'attività di progettazione rappresenta un processo indispensabile. Il progetto persegue lo sviluppo dell'autonomia dei bambini, il rispetto dei loro bisogni individuali, l'offerta di opportunità di socializzazione, di gioco educativo e la continua attenzione agli spazi ed agli arredi per un ambiente a misura di bambino.

PROGETTO EDUCATIVO

Costituisce un documento di pianificazione dell'attività pedagogica elaborato dall'equipe educativa e dal Coordinatore Pedagogico. È uno strumento presente nei servizi educativi dal quale emergono gli indirizzi della programmazione educativa.

Il progetto educativo rappresenta la carta d'identità di ciascun servizio perché definisce nel concreto le modalità di organizzazione della struttura e le linee della progettazione educativa.

Promozione di una cultura delle differenze ed integrazione delle diversità

Il Nido è un luogo nel quale il Bambino viene guidato ad accogliere e a misurarsi con le differenze contenute nell'esperienza di un ambiente che non è quello familiare e nell'esperienza di relazioni diverse da quelle parentali. Le differenze tra i Bambini sono accolte quindi come materia prima del percorso educativo, dove ognuno è differente dall'altro.

La Direttiva Ministeriale 27 dicembre 2012 "Strumenti d'intervento per alunni con bisogni educativi speciali e organizzazione territoriale per l'inclusione scolastica" ha sempre caratterizzato l'identità del Nido e rinforza l'idea e la responsabilità della comunità educante di realizzare appieno il diritto all'apprendimento per tutti gli alunni e gli studenti in situazione di difficoltà, svantaggio sociale e culturale, disturbi specifici di apprendimento e/o disturbi evolutivi specifici, difficoltà derivanti dalla non conoscenza della cultura e della lingua italiana perché appartenenti a culture diverse. La Direttiva estende pertanto a tutti gli studenti in difficoltà il diritto alla personalizzazione dell'apprendimento, richiamandosi espressamente ai principi enunciati dalla Legge 53/2003.

Per facilitare l'integrazione dei bambini diversamente abili, tenendo conto delle differenze e degli specifici bisogni educativi, sono previste le seguenti prassi:

- Predisposizione di progetti individualizzati condivisi con la Famiglia;
- Acquisto di materiali ed ausili didattici specifici;
- Costruzione di una rete di scambio e di collaborazione con i competenti Servizi Territoriali.

All'interno della Cooperativa Gulliver è presente l'Area Integrale, i cui interventi sono dedicati alla mediazione interculturale, offre la possibilità di una collaborazione attiva nella progettazione educativa di laboratori specifici, nella formazione del personale nonché nella mediazione linguistica vera e propria.

L'accoglienza al Nido dei bambini stranieri avviene attraverso un processo di attenzione ai bisogni individuali come avviene per ogni bambino; riteniamo che i bisogni più specifici di ognuno possono essere soddisfatti appieno nella misura in cui ai loro genitori sono garantite occasioni concrete di scambio e, pertanto, superati gli ostacoli per una comunicazione chiara.

LAVORO PER PROGETTI

Il lavoro per progetti crea situazioni capaci di far emergere i pensieri dei bambini

calandoli in un percorso d'indagine e di ricerca. Il progetto specifico di sezione, non vede le educatrici lavorare sulla programmazione di obiettivi, ma sull'individuazione di tappe rivolte a sollecitare le motivazioni, a sostenere le azioni spontanee dei bambini, a facilitare comportamenti di scoperta, a elaborare dalle ipotesi nuove conoscenze basate "sul ragionare su ciò che accade".

La nostra progettazione prevede quindi il passaggio dal concetto di attività come esercizio di abilità e di competenze specifiche, al concetto di esperienza intesa come il fare - osservare - sperimentare - costruire insieme agli altri; esperienza che, salvaguardando la globalità della persona, passa attraverso l'esplorare una molteplicità di linguaggi. Lavorare per progetti evidenzia un processo di ricerca di sperimentazione in cui bambini ed educatori formulano un problema e ne cercano la possibile soluzione. Insieme, bambini ed educatori generano non solo una profonda conoscenza ma una conoscenza ampliata, fondata sull'ascolto.

Relazioni

L'atteggiamento dell'Educatore è finalizzato a sostenere l'identità del Bambino, a fare accrescere il suo senso di sicurezza e competenza, a fargli sentire che può esercitare le proprie capacità. Il contesto educativo è progettato nella consapevolezza che nelle relazioni sociali il Bambino trova gli strumenti del proprio sviluppo. La costruzione delle competenze passa quindi attraverso la relazione e viene co-costruita con l'adulto. La conferma dell'adulto sull'esperienza che sta attuando e sugli obiettivi raggiunti, consente al Bambino di avere un riconoscimento sociale, lo porta nel tempo alla costruzione di competenze socialmente riconosciute (intercompetenze), attraverso il feed-back attento e intenzionale dell'adulto.

L'insegnante costruisce insieme al gruppo educativo un contesto relazionale funzionale alla crescita e allo sviluppo del Bambino, realizza attraverso gli strumenti che le sono propri, una delle finalità dell'educare: sostenere il Bambino nell'apprendere ad apprendere, ovvero nell'organizzazione di modalità proprie di conoscenza e di scoperta del mondo.

Ascolto

È il contesto dove il soggetto/bambino si sente legittimato a rappresentare le sue teorie e a narrare le sue interpretazioni su una determinata questione-problema e, mentre le rappresenta, le riconosce, consente cioè alle sue immagini e intuizioni di prendere forma ed evolvere attraverso l'azione, l'emozione, l'espressività, le rappresentazioni iconiche e quelle simboliche. È un atto che orienta il processo

progettuale, rende il fare intenzionale.

Osservazione

È la matrice iniziale delle ricerche quotidiane all'interno dei servizi, mezzo indispensabile per dare visibilità e sostanza al nostro fare, come strumento di comunicazione e condivisione di possibili azioni e conseguenti teorie provvisorie che strutturano i pensieri. È utilizzata come strumento per approfondire la conoscenza dei bambini e per ripensare, in itinere, i percorsi programmati. Prevede modalità e strumenti specifici in relazione agli obiettivi del progetto educativo.

Documentazione

È una strategia importante per rendere visibile e partecipato il progetto educativo, confronto e condivisione delle scelte e gli obiettivi, individuazione gli aspetti salienti del proprio lavoro. È lasciare tracce e socializzare un patrimonio che è frutto di una pluralità d'interventi, rendere trasparenti, visibili e verificabili gli eventi. Consente al gruppo di lavoro di analizzare l'esperienza realizzate valutandone la coerenza con le ipotesi progettuali, nonché strumento per riflettere e per rilanciare le proposte educative. All'interno dei nostri servizi è presente una documentazione storica dei percorsi educativi.

Verifica e valutazione

Intese come analisi critica degli esiti, dei processi e dei percorsi attivati attraverso una costante ricognizione in itinere e finale. Ciò avviene nel confronto tra le insegnanti della sezione, anche con lo scopo di produrre e mettere a punto le documentazioni. È una riflessione dunque, non in termini di competenze raggiunte - quel Bambino sa fare, non sa fare- ma di competenze attivate. Una valutazione circa la qualità educativa del percorso, attenta a considerare effetti e ricadute dei percorsi proposti.

Autovalutazione

Come processo sistematico di esame e revisione, si configura come un momento di analisi, problematizzazione e riflessione individuale e corale sui significati pedagogici delle azioni formative, sul loro grado di condivisione e sui possibili scostamenti tra il piano del dichiarato progettuale e quello dell'agito quotidiano.

L'autovalutazione mette in movimento il pensiero, de-contestualizza, costringe a ripensarsi e produce nel gruppo educativo delle competenze meta-riflessive.

Da anni il Coordinamento Pedagogico Gulliver sta sperimentando lo strumento di autovalutazione provinciale.

Certificazione di Qualità

Gulliver è in grado di garantire ai fruitori diretti, committenti e cittadinanza, un'azione trasparente, continua e costantemente verificata, circa il proprio operato, attraverso l'applicazione del percorso di certificazione.

Tale scelta ha permesso di conseguire la certificazione di qualità, in conformità a UNI EN ISO 9001, relativamente ai diversi servizi in gestione.

Il percorso di certificazione di qualità è condotto ogni anno dall'Ente Certificatore su tutti i livelli aziendali.

I controlli da parte dell'ente di certificazione secondo la norma: UNI EN ISO 9001:2015. L'Ente di Certificazione scelto da Gulliver (DNV), compie annualmente delle verifiche ispettive presso la sede centrale di Gulliver e presso le sedi dei servizi certificati, per valutare la corrispondenza di quanto descritto sulla documentazione del Sistema Qualità in essere e la Norma di riferimento, e per verificare se quanto dichiarato sulla documentazione è effettivamente svolto.

L'organizzazione aziendale di Gulliver, prevede anche un "audit" periodico da parte del Responsabile della Qualità aziendale, teso a verificare il coerente svilupparsi delle attività, secondo il progetto impostato e il corretto utilizzo della modulistica recepita dal sistema di qualità stesso.

Il questionario qualità percepita è lo strumento previsto nell'ambito del sistema della qualità aziendale, per raccogliere la visione dei genitori sul servizio, i contenuti di soddisfazione, di critica, gli eventuali suggerimenti per il funzionamento.

Può essere somministrato in occasione dell'ultimo incontro di sezione in forma cartacea o mediante modulistica on line.

PARTECIPAZIONE DELLE FAMIGLIE

Per favorire una progettualità educativa condivisa con le famiglie che consenta una positiva ri-attribuzione e ri-distribuzione di responsabilità agli attori che fuori e dentro ai servizi si muovono intorno al bambino, "Gulliver" considera essenziali le relazioni con i soggetti che fruiscono dei propri servizi.

La partecipazione delle famiglie si connota come un momento di incontro tra il servizio educativo e la famiglia al fine di elaborare strategie comuni per garantire il benessere psico-fisico del bambino e condividere il progetto educativo.

Strumenti di Partecipazione

- Il percorso comune tra servizio e Famiglie, comincia con un colloquio individuale che precede o accompagna l'ambientamento del bambino. Questo primo incontro è occasione per conoscersi ed iniziare quel dialogo che avrà poi tante opportunità di avvicinare ed integrare sempre di più le esperienze dei genitori e del personale del servizio.
- Di rilevante importanza lo scambio quotidiano di informazioni all'ingresso e all'uscita del bambino dal servizio, fra educatori e genitori.
- Per tutte le Famiglie frequentanti, il gruppo di lavoro si rende disponibile ad un colloquio individualizzato al termine dell'anno scolastico per restituire il percorso dei bambini.
- Ad ogni inizio anno educativo è programmata una Assemblea con tutte le Famiglie alla presenza del gruppo di lavoro e del Coordinatore Pedagogico.
- Gli Incontri di sezione sono gli appuntamenti del gruppo-sezione durante i quali si parla delle scelte educative proposte, delle osservazioni compiute sui bambini, di quello che fanno e che faranno diventando via via più autonomi, più curiosi, attenti a ciò che li circonda. Il progetto complessivo viene presentato, discusso, verificato periodicamente con i genitori; si lavora per capire insieme, servizio e famiglia, come le proposte vengono vissute e interpretate, quali sono le situazioni, le attività che meglio aiutano lo sviluppo, in tutti i suoi diversi aspetti, sia del singolo che del gruppo di bambini.
- Il Consiglio di Gestione è l'espressione più significativa e rappresentativa della gestione sociale: è formato da genitori e personale del servizio, elegge al proprio interno un genitore come presidente, si riunisce periodicamente o quando se ne ravvisi l'esigenza, propone e promuove iniziative volte a realizzare la partecipazione delle Famiglie, tratta eventuali problemi organizzativi del servizio.
- Sono previsti, su richiesta, incontri individuali con il Coordinatore Pedagogico.
- Sono previsti incontri diversificati di partecipazione dei genitori alla vita del Nido.
- Sono presenti momenti di socializzazione attraverso laboratori e feste.

Rapporti con il territorio

- Attivazione di percorsi di continuità educativa con le Scuole Primarie (comunali, statali, private).

- Visite dei bambini dei servizi tre-sei alle Scuole Primarie (ove possibile).
- All'interno dei singoli servizi possono essere attivate progettazioni specifiche con Enti diversi presenti sul territorio (Case protette, Centri socio riabilitativi, Scuole superiori, ecc.).
- Partecipazione dei Coordinatori Pedagogici al Coordinamento Pedagogico Provinciale di riferimento e ai Coordinamenti Pedagogici Territoriali là dove presenti.
- Sono previsti, momenti di incontro con gli operatori dei Servizi Sociali e Sanitari in caso di necessità.
- Possibile consultazione presso i Centri di Documentazione Educativa dei diversi Distretti.
- Son previste uscite didattiche sul territorio in sintonia con i progetti realizzati in corso d'anno, talvolta potranno essere coinvolti alcuni genitori relativamente alle caratteristiche dell'uscita stessa.

NORME COMPORTAMENTALI

Per garantire la buona qualità del servizio e la sicurezza di tutti i bambini frequentanti è richiesta da parte di tutti la collaborazione ed il rispetto di alcune norme:

- Comunicare entro le ore 9.00 l'eventuale assenza del bambino;
- *Il rispetto degli orari* di entrata e di uscita costituisce una delle condizioni per il buon funzionamento del servizio: è una delle prime norme sociali a cui il genitore è invitato a prestare attenzione per trasmetterne al bambino il valore.
- In merito alle indicazioni sanitarie si rinvia alle normative vigenti in materia.
- Valori personali: è vietato portare all'interno del servizio oggetti pericolosi per l'incolumità dei bambini o che possano essere ingeriti (ad. esempio orecchini, monete, braccialetti, ciondoli, collane). Il servizio non è responsabile degli oggetti d'oro o capi di valore indossati dai bambini ed eventualmente smarriti.
- È vietato consegnare ai bambini alimenti di qualsiasi tipo da consumarsi in sostituzione o a integrazione di quelli offerti dai servizi interni secondo tabella dietetica al fine di evitare contagi per via alimentare.
- È vietato offrire compensi in denaro, regali o altre utilità al personale in servizio.

Si evidenzia che il Servizio, fermi restando i propri doveri di vigilanza e diligenza, non è in alcun modo responsabile per gli eventi dannosi del tutto accidentali ed

imprevedibili, eventualmente occorsi ai minori durante l'orario scolastico.

Nessun risarcimento è pertanto dovuto in questo caso, a nessun titolo.

SINISTRI

Nel caso in cui, durante l'orario scolastico, dovessero verificarsi eventi dannosi diversi da quelli previsti al punto precedente (ossia eventi non del tutto accidentali ed imprevedibili) è possibile, qualora ne ricorrano i presupposti di legge, ottenere il risarcimento del danno subito.

Per attivare l'apertura del sinistro ed il conseguente accertamento del danno subito, occorre attenersi alla seguente procedura:

- Redazione da parte del genitore (o di chi ne fa le veci) di richiesta in forma scritta e debitamente sottoscritta, contenente la descrizione, collocata nel tempo e nello spazio, della dinamica dell'accaduto nonché l'indicazione del presunto danno subito;
- Allegazione alla richiesta di copia del documento di identità del richiedente, nonché dell'eventuale documentazione medica e/o fiscale attestante il presunto danno subito.

La richiesta, con la documentazione allegata, dovrà essere tempestivamente consegnata alle responsabili del Sistema Educativo 0-6.

MODULISTICA

Ad inizio di ogni ciclo scolastico viene richiesta la compilazione da parte dei genitori di opportuna modulistica volta a raccogliere tutte le informazioni necessarie per l'accoglienza e la permanenza dei bambini all'interno della struttura.

RECLAMI E PROPOSTE DI MIGLIORAMENTO

Segnalazioni positive e reclami possono essere formalizzati dai genitori utilizzando l'apposito modulo (denominato mod. edu. 0000.901) in forma sia autografa che anonima, inserendoli nella cassetta apposita.

Le segnalazioni ed i reclami scritti possono essere trasmessi, da parte dei Genitori, al Coordinatore Pedagogico del servizio (verbalmente, lettera, fax, via e-mail) o al Responsabile del Servizio Educativo, oppure all'indirizzo (rsgq@gulliver.mo.it).

Le segnalazioni possono essere inoltre consegnate alle educatrici in busta chiusa. Fatte le opportune indagini, il Responsabile Qualità con il coinvolgimento

Revisione del 14 giugno 2023

del Responsabile Servizi Infanzia, risponde in forma scritta entro 30 giorni alle sole comunicazioni autografe.

Se il reclamo non è di competenza della Cooperativa e/o per la risoluzione del quale non interviene la sola Cooperativa Sociale Gulliver, saranno fornite al reclamante indicazioni circa il corretto destinatario e verranno valutate insieme le soluzioni ottimali attuabili.

Per raccogliere elementi utili alla valutazione del servizio oltre agli abituali scambi previsti, la Cooperativa utilizza strumenti di rilevazione della soddisfazione del servizio erogato. Questi strumenti implicano il coinvolgimento delle famiglie. La valutazione che ne emerge sarà resa pubblica ai genitori in sede di riunione degli Organi Collegiali e comunicata al Committente.

CONTATTI

Aspetti relativi alla vita del bambino nel servizio e l'organizzazione	Insegnanti
Aspetti relativi ai pagamenti, iscrizioni a prolungamenti, composizione della retta sulla base delle modalità definite	Amministrazione Comunale e/o amministrazione Gulliver
Problemi nel rapporto con il servizio, temi relativi all'educazione del bambino	Coordinatore Pedagogico Gulliver
Iscrizioni posti privati	Coordinatore Gestionale Gulliver
Segnalazioni inerenti apprezzamenti o reclami relativi al Servizio	Coordinatore Pedagogico Gulliver e/o Responsabile Qualità Gulliver

Gulliver Società Cooperativa Sociale

Via Galileo Galilei n. 168, 41126 Modena

tel. 059 2589511 – fax 059 2589901



www.gulliver.mo.it

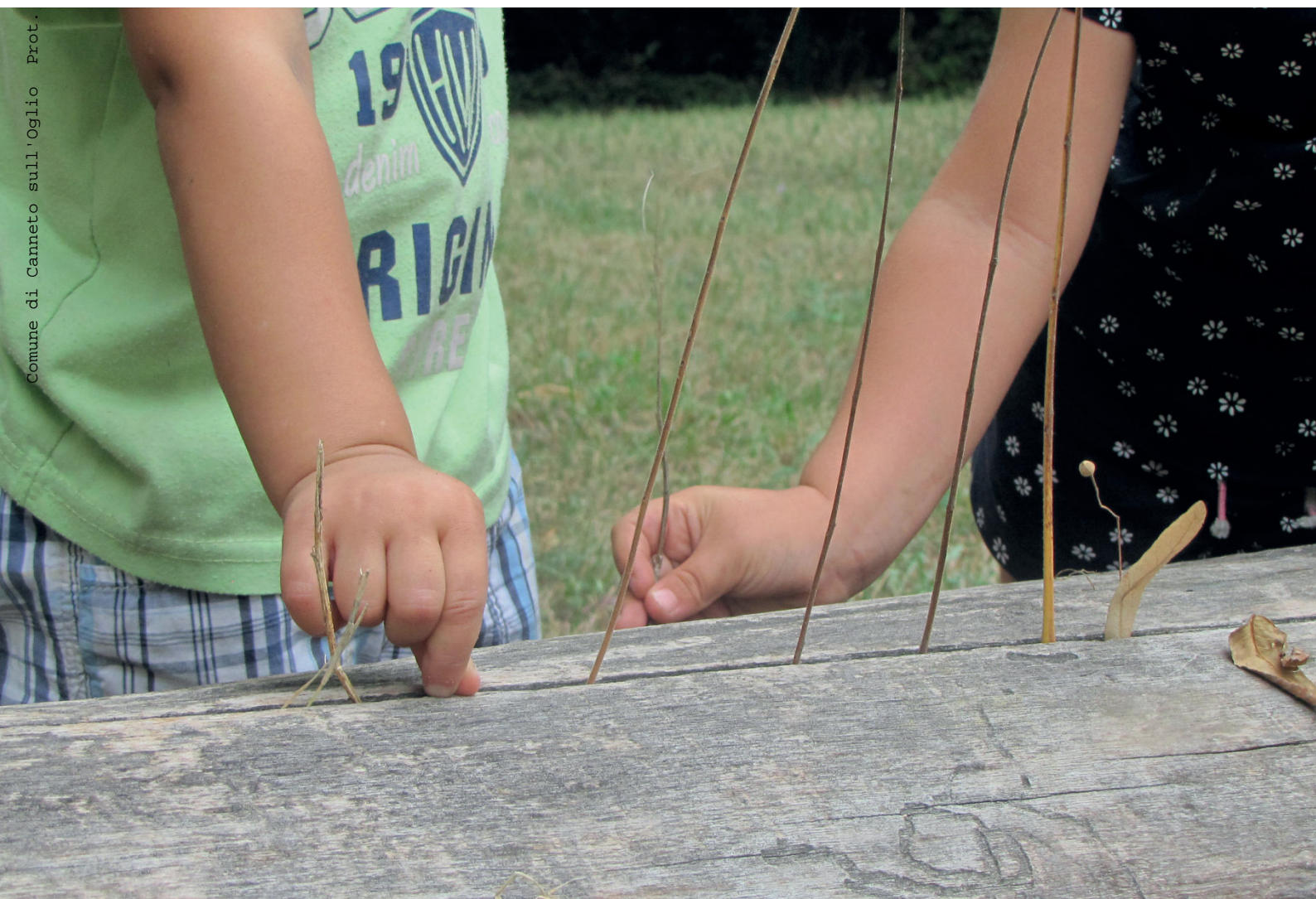
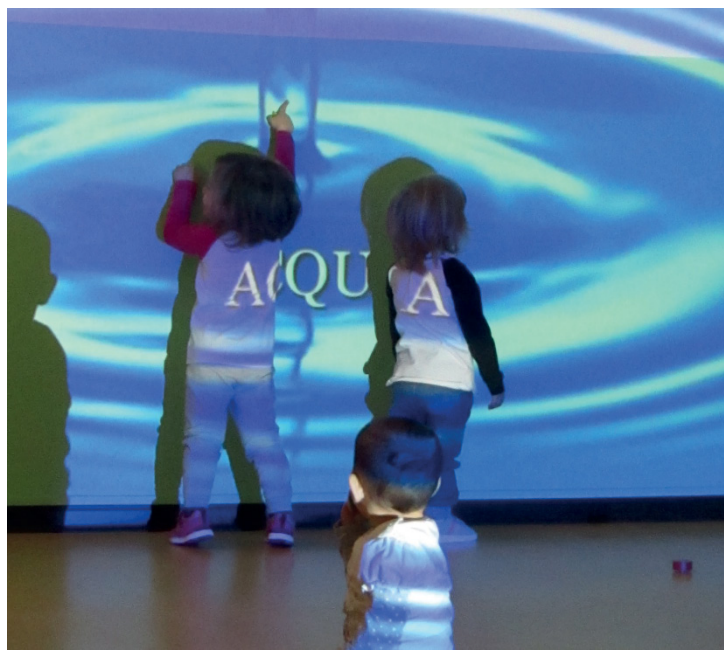


gulliver@gulliver.mo.it

Seguici su



La Carta dei Servizi è stata revisionata a giugno 2023 e mantiene la sua validità fino a revisione della stessa.



0008824 del 05-07-2024 arrivo Cat. 7 Cl. 2
Comune di Canneto sull'Oglio Prot.



via Galileo Galilei, 168 - 41126 Modena



www.gulliver.mo.it

